

Premier constat, plus de 9 chiens abandonnés sur 10 sont de grande taille. Il semblerait qu'il y ait une absence de prise en compte des besoins de l'animal, notamment en termes d'espace, au moment de son acquisition, et que le chiot sur lequel on a craqué soit abandonné quelques mois plus tard. Pour exemple, un Labrador de 3 mois pèse seulement 11 kilos, il en pèsera trois fois plus à l'âge adulte !

Deuxième constat : selon les responsables des refuges interrogés, 42 % des animaux recueillis ont subi des mauvais traitements et 85 % des propriétaires qui abandonnent leur animal se désintéressent de son devenir.

Les raisons invoquées pour s'en débarrasser sont pour un tiers liées aux défauts de l'animal (agressivité 14 %, nuisances sonores 11%, taille inadaptée 7 %, mauvaise éducation 4 %; et vieillesse 2 %).

Seule bonne nouvelle de cette enquête : le refuge est désormais perçu par le grand public comme l'un des principaux lieux où acquérir son animal.

Deux tiers des chats et des chiens y seront adoptés et, pour 46 % des chats et 51 % des chiens, cette adoption interviendra l'année de leur abandon.

La principale association de défense des chiens en Grande-Bretagne a dénoncé lundi l'irresponsabilité des maîtres qui abandonnent leur animal pour des raisons futiles ou "scandaleuses", comme ne pas être assorti au canapé ou ressembler à David Bowie.

Pour illustrer son propos, le "Dogs Trust", qui recueille des chiens abandonnés, a dressé la liste des dix excuses les plus irresponsables évoquées par les maîtres indécis.

En tête de classement figure un propriétaire qui n'a pas hésité à expliquer que son chien "n'est pas assorti au canapé". Dans le même registre, un maître a souhaité échanger son chien noir contre un blanc, pour être assorti à sa nouvelle moquette.

Certains possesseurs de canins ont expliqué que leur animal était trop vieux et qu'ils aimeraient l'échanger contre un plus jeune ou contre une poupée. Un autre a estimé que son chien avait l'air méchant et que ses yeux de couleur différente le faisaient ressembler au chanteur David Bowie.

Faire peur au cochon d'Inde, avoir ouvert tous les cadeaux de Noël ou mangé la dinde qui refroidissait sur le plan de travail, sont d'autres motifs d'abandon invoqués pour abandonner un chien, selon le Dogs Trust.

La directrice de l'association, Clarissa Baldwin, a fustigé des justifications d'abandon "scandaleuses" et "attristantes".

A la veille de Noël, elle a aussi annoncé que l'association n'accepterait plus d'héberger les chiens abandonnés pendant les fêtes de fin d'année. "Avoir un animal domestique constitue un engagement sur le long terme", a-t-elle rappelé. "Les chiens ne sont pas des accessoires de mode ou des objets jetables qu'on peut abandonner ou troquer pour un modèle plus récent au bout de quelques mois".

Jean-Hubert Poudrel

J'aimerais pousser un coup de gueule par rapport à la St Valentin qui a lieu le 14 février. Je trouve cette fête très commerciale, on n'attend pas ce jour pour faire un cadeau à sa chérie et lui prouver qu'on l'aime. C'est la fête des bijoutiers et des fleuristes pas des amoureux. Florent

*Le Daily CA est rédigé et édité par
le Centre d'Activités*

Foyer ESAT de Virieu le Petit 01260

Tel : 04 79 87 60 06 Fax 04 79 87 53 32.

Email : virieu-ca@orange.fr

Comité de rédaction : *Aguerra Jean, Antonoff Thierry, Beauger Yannick, Macchado Alexandre, Morano Céline, Picq Youri, Mathieux Florent, Poudrel Jean-Hubert Reffet Laurent.*
Animateurs : Marie-Christine et Jean-Louis Viollet

Daily CA

J'ai visité la s.p.a. de Brignais. J'ai été touché par l'histoire d'un collet que mes parents ont adopté, c'est pour cela que j'ai voulu parler des animaux mal traités.

42 % des chiens abandonnés ont été maltraités
Pour des milliers d'animaux, les vacances sont synonymes d'abandon. La fondation 30 millions d'amis a mené une étude auprès de 170 refuges français, réalisant ainsi la première analyse de ce phénomène !

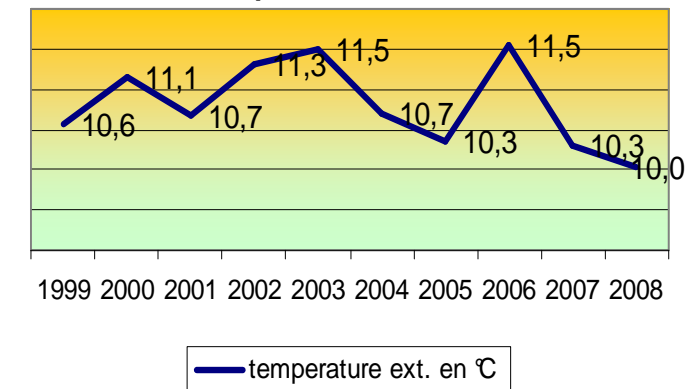
Selon l'enquête BVA pour la fondation 30 millions d'amis, l'été reste la période où les abandons sont les plus nombreux.

Même si, depuis peu, on constate une manifestation de cette pratique sur toute l'année.

Suite page 4

Au niveau météorologique à Virieu le Petit l'année 2008 est une sœur jumelle de 2007 avec une moyenne des températures plus basse et une pluviométrie quasiment identique (1417,8 mm pour 08 et 1414,9 mm pour 07).

courbe de la moyenne annuelle des températures à Virieu



Bilan global de l'année 2008 par Météo France

Au 10 décembre, l'année 2008 s'annonce en France métropolitaine légèrement plus chaude que la normale (71-00) d'environ 0,4 °C ce qui devrait la positionner vers le vingtième rang des années les plus chaudes depuis le début du XXème siècle. Mais elle est aussi l'une des plus fraîches de ces dix dernières années. Géographiquement, les écarts à la normale sont

un peu plus marqués dans le nord et l'est du pays alors que la température moyenne annuelle est plus proche de la normale dans le Sud-ouest. Les précipitations ont été supérieures à la normale sur la majeure partie du pays. Seul le Roussillon présente des cumuls annuels sensiblement inférieurs à la normale. A l'inverse, l'Ardèche, la Drôme et la Corse sont les régions les plus excédentaires avec des cumuls de pluie une fois et demie supérieurs à la normale. En 2008, l'ensoleillement a été globalement proche de la moyenne (91-00), légèrement excédentaire sur l'Ouest, mais plutôt déficitaire sur l'Est, notamment sur la Lorraine.

Événements météorologiques majeurs de l'année 2008

Records d'ensoleillement en février 2008

La prédominance de conditions anticycloniques en février 2008 a favorisé un ensoleillement exceptionnel sur la France. Les durées d'insolation ont été ainsi une fois et demie à deux fois supérieures à la moyenne sur de nombreuses régions du nord du pays. De ce fait, les records pour un mois de février ont été fréquemment battus comme à Rennes (143 heures), Lille et Strasbourg (146 heures), Lyon (174 heures), Toulouse (181 heures), Bordeaux (185 heures) ou Clermont-Ferrand (187 heures). Si ce mois de février a fait suite à un mois de janvier contrasté, décembre 2007 avait déjà, lui aussi, été remarquablement ensoleillé. De ce fait, l'hiver 2007-2008 s'inscrit sur de nombreuses régions au premier rang des hivers les plus ensoleillés de la période 1950-2008.

Tempête le 10 mars 2008

La moitié nord de la France a connu le 10 mars 2008 une sévère tempête. Si les vents forts observés n'ont rien d'exceptionnel pour ce type de phénomène, la durée pendant laquelle ils ont persisté est remarquable. En certains endroits, c'est durant plus de douze heures qu'ont été observés les vents tempétueux. Sur les côtes de Bretagne et de Normandie, les vents ont souvent dépassé 130 km/h et même atteint localement 155 km/h. A l'intérieur des terres, les rafales maximales ont été souvent comprises entre 80 km/h et 100 km/h sur de nombreuses régions du nord de la France. Ces vents violents, survenant en période de grande marée, ont entraîné de fortes surcotes sur le littoral, occasionnant d'importants débordements sur certaines zones côtières du Morbihan à la Manche.

Tornade dans le Nord le 3 août 2008

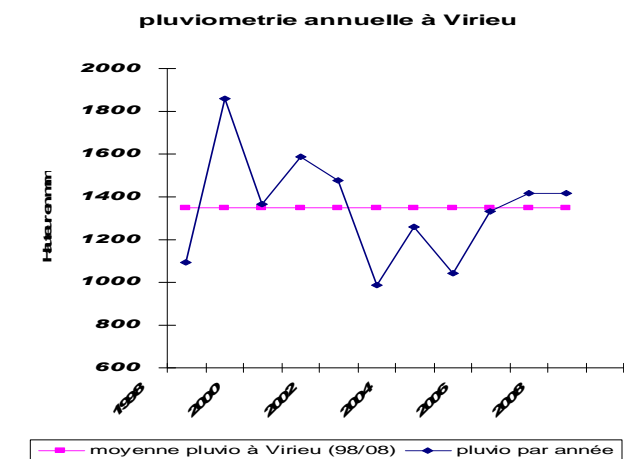
Le 3 août vers 22 heures 30, à Hautmont dans le Nord, une tornade a entraîné la mort de quatre personnes et provoqué des dégâts considérables. La tornade a pris naissance au sein d'un front pluvieux qui a balayé le nord de la France et s'est considérablement renforcé sur le Hainaut-Cambrésis et l'Avesnois en prenant un caractère orageux à partir de 22 heures. La tornade a parcouru plus d'une quinzaine de kilomètres, sur une largeur de 100 à 200 mètres dans le secteur de Maubeuge, frappant les communes de Hautmont, Neuf-Mesnil et Boussières-sur-Sambre. Elle a endommagé près d'un millier de maisons. Certaines ont même été totalement détruites. Si aucune mesure de vent n'est disponible sur la zone, les dégâts constatés ont permis d'estimer des vents très largement supérieurs à 200 km/h. L'intensité du phénomène a été estimée au niveau F3 voire F4 de l'échelle Fujita, échelle de caractérisation des tornades variant de F0 à F5 en fonction de l'intensité croissante.

Crues et inondations dans l'Est début novembre 2008

Entre le 31 octobre et le 2 novembre 2008, un épisode pluvieux particulièrement intense a touché le nord du Languedoc, le sud de l'Auvergne et l'est de la région Rhône-Alpes. Les cumuls de pluie durant ces trois jours ont ainsi fréquemment atteint 80 mm sur le Rhône et la Loire, 150 mm sur l'est de la Haute-Loire, 250 mm sur l'ouest du Gard et 300 mm sur le sud-ouest de l'Ardèche et le sud-est de la Lozère. Sur ce dernier département, les cumuls en trois jours ont même localement dépassé 500 mm. Se produisant sur des sols déjà saturés, ces fortes précipitations ont entraîné des crues et inondations particulièrement sévères sur les départements de la Loire, du Rhône, de la Saône-et-Loire, de l'Allier et de la Nièvre.

Bilan mois par mois à Virieu et dans le département

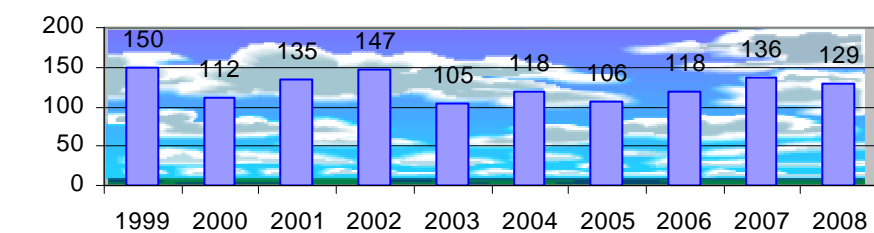
Sur l'ensemble de l'année, les précipitations sont légèrement excédentaires (8%). Côté températures, les impressions sont parfois trompeuses : +0,6° sur les températures moyennes à Ambérieu (+0,6 pour les minimales, +0,7 pour les maximales). La douceur du 1er semestre a compensé la fraîcheur des mois de septembre et décembre.



L'insolation de 2008 représente 102% de la moyenne. De gros excédents sont observés en janvier (+33%) et surtout février (+83%), les autres mois oscillent autour de la moyenne. *Météo France Ambérieu. Décembre 2008*

Janvier : Les précipitations sont irrégulières et excédentaires. Températures douces (supérieures aux normales de 2 à 3°). A Virieu la température la plus basse -6° le 2, la plus haute 14,3° le 11. 16 jours de gelée. Un seul jour de neige (2 j avec traces). Précipitation totale : 131,8mm.

Nb de jours de pluie à Virieu >1mm



Février : précipitations peu fréquentes (4,9mm à Civrieux) 44,3 mm à Virieu le Petit. Températures très douces et mois très ensoleillé 165h à Ambérieu (février 2008 est le mois le plus ensoleillé depuis le début des mesures en 1950 !). Température la plus élevée 18,0°C le 24 à St Julien sur Reyssouze. La plus basse -9,0 °C à Arbent le 17. A Virieu 15 jours de gelées ; mini le 16 avec -4,8° maxi le 8 avec 11,3°C. Pas de neige hormis traces le 1°

Mars : Pâques aux tisons ; conditions hivernales pour le week-end pascal, la neige grande absente de ce début d'année réapparaît jusqu'en plaine. C'est la plus grosse chute de neige de l'hiver (16,5 cm le 24 à Virieu) sur le relief 40 à 50 cm à partir de 900m d'altitude. Ce mois sera bien arrosé, Mijoux poste le plus arrosé du département avec 290 mm (125,3mm à Virieu, 250 mm à Hauteville).

Avril : Mois bien arrosé, assez lumineux et pas trop frais, températures proches de la normale. Sur le département le rapport à la normale des précipitations est de 150 à 200% avec un maximum de 300 mm à Hauteville (169,2 mm à Virieu) Un épisode pluvieux intense a traversé le département du 9 au 11 avril entraînant la crue de nombreux cours d'eau. Cumuls en 48h : 80,2 mm à Ambérieu, 107,0 mm à Arbent, 100,5 à Nantua etc. A Virieu nous avons relevé pendant cette séquence 85 mm, presque la valeur d'un mois d'avril normal !

Température la plus élevée relevée dans l'Ain 26° à Loyettes le 26 (21,5 à Virieu le 27)

Température la plus basse -8,8 à Vieu d'Izenave le 7 (-3,9 à Virieu le 7)

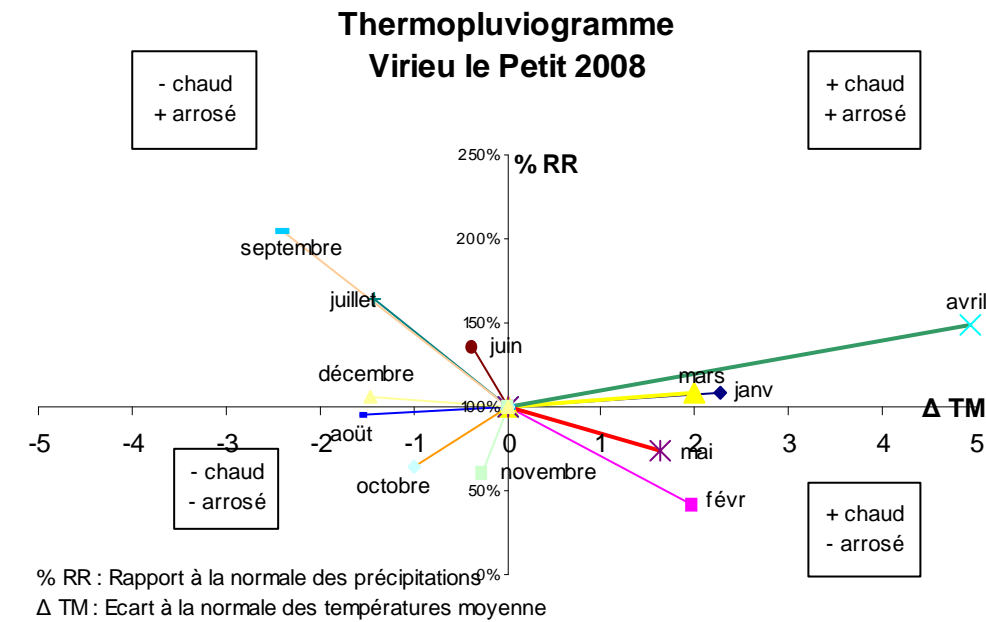
Température la plus basse -12°C à Arbent le 5. Température la plus élevée également à Arbent 21°C le 15. A Virieu mini -6,2 le 23, Maxi 17,1 le 15. Du vent également 97 km/h à Ambérieu le 10. A Virieu 91,7 km/h mais le 5.

Avril : Mois bien arrosé, assez lumineux et pas trop frais, températures proches de la normale. Sur le département le rapport à la normale des précipitations est de 150 à 200% avec un maximum de 300 mm à Hauteville (169,2 mm à Virieu) Un épisode pluvieux intense a traversé le département du 9 au 11 avril entraînant la crue de nombreux cours d'eau. Cumuls en 48h : 80,2 mm à Ambérieu, 107,0 mm à Arbent, 100,5 à Nantua etc. A Virieu nous avons relevé pendant cette séquence 85 mm, presque la valeur d'un mois d'avril normal !

Température la plus élevée relevée dans l'Ain 26° à Loyettes le 26 (21,5 à Virieu le 27)

Température la plus basse -8,8 à Vieu d'Izenave le 7 (-3,9 à Virieu le 7)

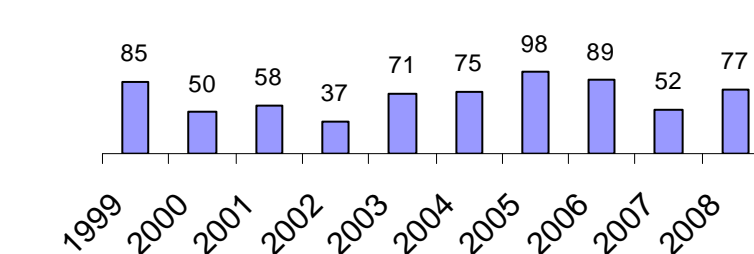
Mai : températures douces ; 29° à Loyettes le 27 (26° à Virieu). A Ambérieu 8 jours dépassent les 25° alors que la moyenne est de 4. Mais l'insolation est déficitaire surtout à cause des 2^{ème} et 3^{ème} décades. Pluviométrie déficitaire malgré des épisodes de pluie intense notamment dans la nuit du 28 au 29. Une zone orageuse remonte la vallée de l'Ain, les orages sont brefs et violents, l'activité électrique est intense, la grêle fait son apparition, le diamètre des grêlons atteint parfois 4 cm ! Oyonnax est particulièrement touché ; velux cassés, toit d'une grande surface effondré, voitures marquées. A Cerdon 18 mm de pluie sont recueillis en 6mn. Quelques cumuls mensuels Mijoux 160 mm, Hauteville 145 mm, Neuville sur Ain 98 mm



Juin : Précipitations encore excédentaires. Trombes d'eau les 9 et 10 juillet dues à des orages violents, quelques valeurs de ces pluies exceptionnelles à Ambérieu 75 mm en 6 heures. Virieu le Petit ne sera pratiquement pas affecté par ces orages. Cumuls mensuels 195 mm à Nantua, 170 mm à Hauteville et 94,9 mm à Virieu le Petit. Températures très contrastées entre la 1^{ère} décade fraîche et une dernière décade très chaude. Maximum 35° à Loyettes le 22 (30,2° à Virieu le 22) et minimales de 2,2° à Hauteville le 15 (6,3° pour Virieu le 14)

Juillet : au niveau des températures ce mois de juillet 2008 est marqué par des chutes brutales de température d'un jour sur l'autre ; exemple entre le 2 et le 3 à Virieu les températures maxi passent de 30,3 à 18,8°C ! A Virieu 2 jours seulement où les températures ont dépassées 30° Maxi pour l'Ain 33,5 à Baneins le 1° (30,3° à Virieu le 2) minimales pour Vieu d'Izenave avec 3,7 le 22 (9,1° le 22)

Nb de jours de gel à Virieu le Petit



Aout : Encore un mois bien arrosé, le cumul des pluies de la 2^{ème} décade représente 3 à 6 fois la normale. Quelques cumuls pour le département 173,5 mm pour Mijoux, 152,8 mm pour Bénonces, 117,1 mm pour Virieu le Petit avec un record égalé le 12 avec 70 mm en 24h. Températures fraîches surtout en milieu de mois. Les jours de chaleur (>25°) et fortes chaleurs (> 30°) sont très déficitaires ; à Ambérieu 2 jours avec une T Max >30° pour une moyenne de 7 jours. Maximales 33° à Loyettes le 7 (28,7 le 5 à Virieu) minimales 2,5° à Hauteville le 7 (8,8° le 23 à Virieu).

Septembre : précipitations encore excédentaires. A part la Bresse tous nos pays de l'Ain connaissent des valeurs pluviométriques entre une fois et demi et deux fois plus de pluie que la normale. Précipitations orageuses intenses les 3 et 4 avec une vigilance orange dès le 3. Cumuls de 49,8 mm à St Rambert le 3 (24 mm à Virieu), de 61,9 mm à Belley le 4 (67 mm à Virieu). Cumuls mensuels 244 mm à Chatillon la Palud, 257 à Montagnieu, 258 mm à Bénonces et 208,9 mm (record de l'année, à Virieu le Petit). Températures plutôt fraîches à Virieu avec une moyenne mensuelle de 13,1°C septembre 2008 est le mois de septembre le plus frais après 2001 (12,4°). Maximales 29° le 11 à (24,9 le 6 à Virieu) minimales de -1,8° le 22 à Hauteville (5° le 28 à Virieu).

Octobre : températures normales, précipitations irrégulières, pas grand-chose à dire de ce mois d'octobre 2008 si ce n'est l'apparition de la neige à partir de 800m le 29 (9cm de neige à Mijoux le 30). Températures maxi 25,5° à Arbent le 11 (21,6 à Virieu le 16) minimales de -3,5° à Bénonces le 20 (3,8° le 27 à Virieu)

Novembre : Précipitations déficitaires sauf en Val de Saône, Messimy 114,5 mm. Températures douces mais l'hiver s'installe dès la fin du mois, 20 à 30cm de neige dès 800 à 1000m les 22 et 23. Température la plus basse -13,2° à Hauteville le 27 (-5,3° à Virieu) la plus haute le 2 à Arbent 22,4° (17,5° à Virieu le 2)

Décembre : précipitations inférieures à la moyenne sur 10 ans à cause de la 1^{ère} décade sans pluie, conforme à la normale sur le Bugéy 122,1 mm à Virieu le Petit (moyenne 98/08 : 115,6 mm) 150,8 mm à Nantua, 149,6 mm à Seys-sel. Les températures mensuelles sont inférieures à la moyenne sur l'ensemble du département, les maximales sont inférieurs de 1 à 2°. Températures minimales : -14,7 à Hauteville le 13 (-8,3° le 13 pour Virieu), températures maximales 11,5° le 5 à Belley (9,7° à Virieu le 1) Le nombre de jours de gelée est supérieur à la normale sur tous les pays d'Ain.

